

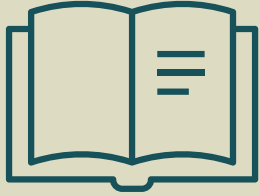


# Bölüm 1: Yönetim

1.2 İdare

# İdare

Bu faaliyet, alt yükleniciler, işçiler ve arazi grubu üreticileri için yönetim kurallarına ilişkin konular da dahil olmak üzere genel yönetim konularını kapsamaktadır.



Bu konudaki neredeyse tüm gereklilikler grup yönetimi için geçerlidir.

Bazı gereklilikler ayrıca bireysel sertifikaya sahip araziler ve grup üreticileri için de geçerlidir.



## 1.2 İdare

| No.   | Temel gereklilikler   | Grup sertifikasyonu |             |             | Bireys. sert. |
|-------|---|---------------------|-------------|-------------|---------------|
|       |   | K. araziler         | B. araziler | Grup yönet. | K/B           |
| 1.2.1 | <p>Yönetim ve üreticiler, Rainforest Alliance Standardı'nın kapsamıyla ilgili geçerli yasalara uyar. Bunlarla sınırlı olmamakla birlikte:</p> <ul style="list-style-type: none"><li>•Arazi kullanım hakkı</li><li>•Çevre</li><li>•İşgücü</li><li>•İnsan hakları</li><li>•FPIC</li><li>•Vergiler ve yolsuzlukla mücadele konuları</li></ul> <p>Geçerli bir yasanın Standarttaki bir gereklilikten daha katı olması durumunda, yasa geçerliliğini yitirmediği sürece öncelikli olacaktır. Diğer yandan, yürürlükteki geçerli bir yasanın Standarttaki bir gereklilikten daha az katı olması durumunda, gereklilik söz konusu yasanın uygulanmasına açıkça izin vermediği sürece, Standarttaki gereklilik öncelikli olacaktır.</p> | ✓                   | ✓           | ✓           | ✓             |



Bir sonraki sayfaya geçmeden önce gerekliliği ve geçerliliğini okuyun

## 1.2.1

# Yönetim, geçerli yasalara uymaktadır.



Sonia, sertifikalı bir arazi grubu yöneticisidir. Grubundaki arazilerin **yasalara uyduğundan** ve yasadışı bir şey yapmadığından emin olmalıdır. Eğer yasa ile standart arasında bir fark varsa, tüm araziler **daha katı olana uyumak** zorundadır.

## Vaka senaryosu

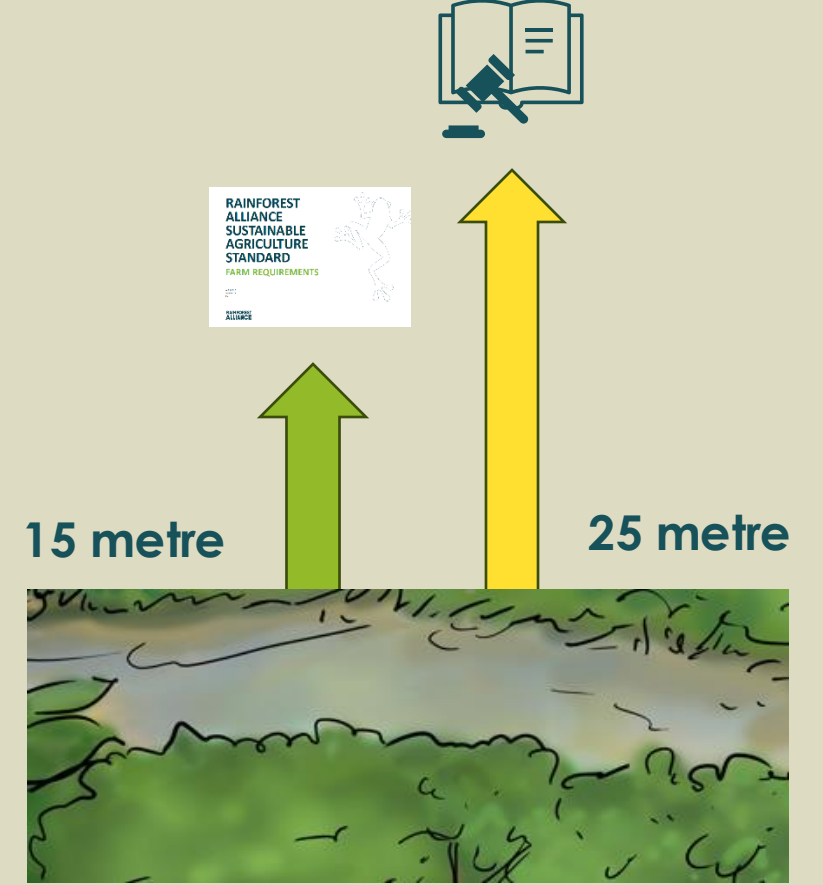
Tampon bölgeler için yasaları ve gereklilikleri incelemek için bir örneğe bakalım. Bunlar, tarımın sınırlı olduğu nehirlerin yanındaki alanlardır.



James, Sonia'nın grubundaki büyük bir arazinin yöneticisidir. James'in arazisinden 12 metre genişliğinde bir nehir geçmektedir.

Ülkelerindeki yasa, arazilerin en az aşağıdaki mesafeleri korumasını gerektirir

**25 metre** genişliği olan nehirler için 10 metredir. Standart, **15 metre** mesafe gerektirir.



?

James'in takip etmesi gereken doğru mesafe nedir?

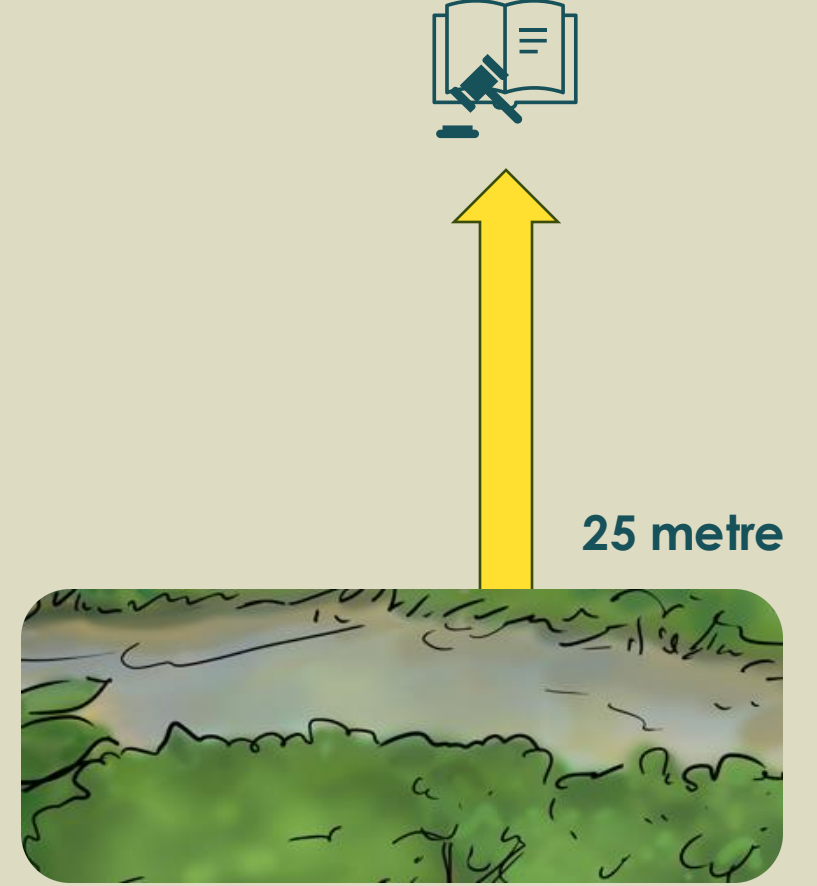
Cevabı düşünmeden bir sonraki sayfaya geçmeyin

## Vaka senaryosu - Çözüm



James, daha katı olduğu için **kanuna** uymalıdır.

Eğer yasa ile standart arasında bir fark varsa, tüm araziler **daha katı olana uymak** zorundadır.





| No.   | Temel gereklilikler  | Grup sertifikasyonu |             |             | Bireys. sert. |
|-------|--|---------------------|-------------|-------------|---------------|
|       |  | K. araziler         | B. araziler | Grup yönet. | K/B           |
| 1.2.2 | <p>Mevcut <u>hizmet sağlayıcıların</u>, <u>tedarikçilerin</u>, <u>aracıların</u> ve <u>alt yüklenicilerin</u> kapsamlı bir listesi bulunmaktadır. Bu kuruluşların sertifikasyon kapsamındaki faaliyetleri için Standardın geçerli gerekliliklerine uymalarını sağlamak adına sözleşmeler de dahil olmak üzere mekanizmalar mevcuttur.</p> <p><u>Araziler için</u></p> <ul style="list-style-type: none"><li>- Bu, arazide çalışma, işleme ve işçi sağlanması konularındaki faaliyetler için geçerlidir.</li><li>- ""Tedarikçiler"" terimi sadece arazinin <u>sertifikalı ürün</u> satın aldığı diğer arazilere ilişkindir.</li></ul> <p><u>Gruplardaki küçük araziler için</u> bu gereklilik geçerli değildir.</p> <p><i>Lütfen bkz. SA-G-SD-46 Kılavuz Doküman U: Hizmet Sağlayıcıların Geçerliliği</i></p> |                     | ✓           | ✓           | ✓             |
| 1.2.3 | <p>Grup üreticilerinin güncel bir kaydı tutulur. Her üretici için gerekli bilgiler, Rainforest Alliance tarafından sağlanan Grup Üreticisi Kayıt formu kullanılarak toplanır.</p>  |                     |             | ✓           |               |

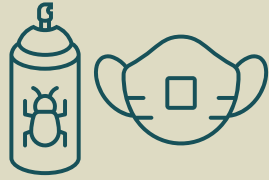


Bir sonraki sayfaya geçmeden önce gereklilikleri ve geçerliliklerini okuyun

## 1.2.2

# Hizmet sağlayıcılar, geçerli gerekliliklere uyarlar

Sonia, arazi grubu için farklı **hizmet sağlayıcıları** tutuyor. Onlar, Sonia'nın arazisiyle **aynı kurallara** uymalıdır.



Örneğin, Sonia **ilaçlama işçileri** tutuyor. Sonia, bu ilaçlama işçilerinin koruyucu giysi giymesini sağlamalıdır. Eğer giymiyorlarsa, arazisinde ilaçlama yapmalarına izin verilmez.



Sonia ayrıca işçi bulmak için **işe alım ajansları** ile sözleşme yapar. Bu ajanslar da kurallara uymalıdır.



Aynı durum, Sonia'nın kiraladığı tarımsal kimyasal **deposu** için de geçerlidir.

Lütfen Kılavuz Dokümana bakın: Hizmet Sağlayıcıların Geçerliliği

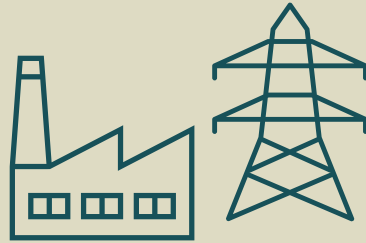


## 1.2.2

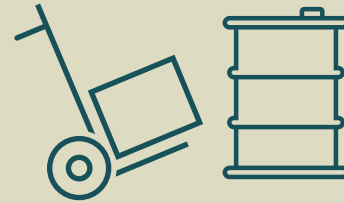
# Standart kapsamının dışında olan hizmet sağlayıcıların örnekleri

Bazı şirketler mal veya hizmet sağlar ancak kuralların kapsamına girmezler. Örneğin, **elektrik şirketi** Sonia'nın arazisine enerji sağlar, ancak **standarta uyması gerekmez**. Aynı şey **su şirketi** ve **tarımsal girdilerin tedarikçileri** için de geçerlidir.

Sonia ürünlerini bir **alıcıya** sattığında, alıcı ürünlerin sahibi olur ve Sonia'nın bu ürünlerin gerekliliklere uymasını sağlama sorumluluğu yoktur.



Elektrik ve su  
şirketleri



Tarımsal girdi  
tedarikçisi



Ürünlerin  
alıcıları

## 1.2.2

# Tüm alt yüklenicilerin ve tedarikçilerin bir listesi vardır

Sonia'nın **tüm alt yüklenicilerinin ve tedarikçilerinin listesini** tutması da gerekmektedir. Sonia, bu alt yüklenicilerin ve tedarikçilerin sertifikasyon kurallarına uymasını sağlamalıdır.



**Alt yükleniciler**, ürünlerini hala sahipken işleyen, paketleyen, etiketleyen veya depolayan kişi veya şirketlerdir.

Araziler durumunda, **tedarikçiler**, Sonia'nın sertifikalı ürünler satın aldığı dış üreticilerdir. Tarımsal kimyasalları veya diğer girdilerin tedarikçilerini içermez.

## Vaka senaryosu



James, arazisinde havadan ilaçlama için bir ilaçlama şirketi kullanıyor. **Şirket, standart tarafından gerekli olan uygulama dışı alanlara dikkat etmiyor**, bu nedenle ilaçlamanın rüzgarla akışı nehirlere ulaşıyor ve köydeki insanları etkiliyor.

James, **şirketin uygulama dışı alanlara dikkat etmesini** söyledi, ancak nehirlerin ve köyün üzerinde **şirket ilaçlama yapmaya** devam etti.



?

James, standarda uymak için yeterince şey yaptı mı?

*Cevabı düşünmeden bir sonraki sayfaya geçmeyin*

## Vaka senaryosu - Çözüm

**Hayır, James standarda uymak için yeterince şey yapmadı.**

Gerekliliğe göre, James, hizmet sağlayıcının geçerli gerekliliklere uygunluğunu sağlamak için **mekanizmalar kurması** gerekmektedir. Bu durumda, James şirketin standarda dikkat göstermesini söylediği halde, uygunluk sağlanamamıştır.





## Vaka senaryosu



Sonia, kahve kirazlarını bir kahve değirmenine **satış yapan** bir grup kahve üreticisini yönetiyor. Değirmen, kirazları yeşil çekirdeklere işler.

Sonia, **değirmenin uygun bir atık su arıtma sistemine sahip olmadığını** ve arılmamış atık suyu bir nehre boşalttığını buldu.



?

**Sonia grup yöneticisi olarak bu konuda harekete geçmeli mi?**

*Cevabı düşünmeden bir sonraki sayfaya geçmeyin*

## Vaka senaryosu - Çözüm

Hayır, Sonia bu konuda harekete geçmek zorunda değil çünkü değirmen onun grubunun sertifikasyon kapsamının dışındadır. Ürün bir alıcıya satıldığında, artık geçerli gerekliliklere **uymak alıcının sorumluluğundadır**. Bu, tedarik zinciri aktörlerinin denetimden geçirilmesiyle doğrulanır. **Alıcılar hizmet sağlayıcılar değildir** ve uygunluklarını doğrulamak veya sağlamak grubun sorumluluğunda değildir.

Eğer değirmen onun grubunun sertifikasyonunun bir parçası olsaydı, Sonia harekete geçmek zorunda kalırdı.





## 1.2.3

### Bir grup üreticisi kaydı tutulmaktadır.

Grup yöneticisi olarak Sonia'nın tüm grup üreticilerinin **güncel kaydını** tutma sorumluluğu vardır. Bunu, Rainforest Alliance tarafından sağlanan Grup Üreticisi Kayıt formu aracılığıyla yapar; burada **arazi grubu ve üreticileri, sertifikalı ürünler ve üreticilerin arazi birimleri hakkında bilgi girmesi gerekir.**



| FARM   |  |                   |                                 |                               |                          |                                  |                                       |                              |           |
|--|--|-------------------|---------------------------------|-------------------------------|--------------------------|----------------------------------|---------------------------------------|------------------------------|-----------|
| 1. Unique Internal Farm ID*<br>(Assigned by central management)<br>No duplicates allowed | 2. National farm ID**<br>(Only Mandatory for Brazil) | 3. Village*/ City | 4. District/<br>State/Province* | 5. Internal inspection region | 6. Total farm area (ha)* | 7. Farm type*<br>(Small / Large) | 8. Number of farm units for this farm | 9. Number of Certified Crops | 10. Name* |
|  |  |                   |                                 |                               |                          |                                  |                                       |                              |           |
|  |  |                   |                                 |                               |                          |                                  |                                       |                              |           |
|  |  |                   |                                 |                               |                          |                                  |                                       |                              |           |
|  |  |                   |                                 |                               |                          |                                  |                                       |                              |           |
|  |  |                   |                                 |                               |                          |                                  |                                       |                              |           |
|  |  |                   |                                 |                               |                          |                                  |                                       |                              |           |
|  |  |                   |                                 |                               |                          |                                  |                                       |                              |           |
|  |  |                   |                                 |                               |                          |                                  |                                       |                              |           |
|  |  |                   |                                 |                               |                          |                                  |                                       |                              |           |
|  |  |                   |                                 |                               |                          |                                  |                                       |                              |           |
|  |  |                   |                                 |                               |                          |                                  |                                       |                              |           |
|  |  |                   |                                 |                               |                          |                                  |                                       |                              |           |
|  |  |                   |                                 |                               |                          |                                  |                                       |                              |           |
|  |  |                   |                                 |                               |                          |                                  |                                       |                              |           |
|  |  |                   |                                 |                               |                          |                                  |                                       |                              |           |
|  |  |                   |                                 |                               |                          |                                  |                                       |                              |           |
|  |  |                   |                                 |                               |                          |                                  |                                       |                              |           |
|  |  |                   |                                 |                               |                          |                                  |                                       |                              |           |
|  |  |                   |                                 |                               |                          |                                  |                                       |                              |           |
|  |  |                   |                                 |                               |                          |                                  |                                       |                              |           |

Grup Üretici Kayıt formunu nasıl dolduracağınız hakkında ayrıntılı kılavuzu Knowledge Hub'da bulabilirsiniz. Lütfen bağlantıyı **Kaynaklar** bölümünde bulabilirsiniz.

| No.   | Temel gereklilikler   | Grup sertifikasyonu |             |             | Bireys. sert. |
|-------|---|---------------------|-------------|-------------|---------------|
|       |   | K. araziler         | B. araziler | Grup yönet. | K/B           |
| 1.2.4 | <p>Her işçi hakkında aşağıdaki bilgileri içeren, güncel bir daimi ve <u>geçici işçi</u> kaydı tutulur:</p> <ul style="list-style-type: none"> <li>Tam adı</li> <li><u>Cinsiyeti</u></li> <li>Doğum yılı</li> <li>İstihdam başlangıç ve bitiş tarihleri</li> <li>Yan haklar dahil <u>ücretler</u></li> </ul> <p><u>Konaklama</u> imkanı sağlanan işçiler için, kayıtlarda ayrıca aşağıdaki bilgiler de bulunur:</p> <ul style="list-style-type: none"> <li>Konaklama adresi</li> <li>Aile üyelerinin sayısı</li> <li>Aile üyelerinin doğum yılı</li> </ul> <p><u>Hafif işlerde çalışan çocuklar</u> (12 ila 12 yaş arası) ve <u>genç işçiler</u> (15 ila 15 yaş arası) için kayıtlar ek olarak şunları içerir:</p> <ul style="list-style-type: none"> <li>Konaklama adresi</li> <li>Anne babasının veya yasal velisinin/velilerinin adı ve adresi</li> <li>Okul kaydı (varsa)</li> <li>Verilen iş veya görev türü</li> <li>Günlük ve haftalık çalışma saati sayısı</li> </ul> <p>Gruplardaki küçük araziler için sadece gereklilik 1.2.5 geçerlidir.</p> |                     | ✓           | ✓           | ✓             |
| 1.2.5 | <p><u>Daimi işçiler</u> için, aşağıdaki bilgileri içeren, güncel bir daimi işçi kaydı tutulur:</p> <ul style="list-style-type: none"> <li>Tam adı</li> <li>Cinsiyeti</li> <li>Doğum yılı</li> <li>Yan haklar dahil ücretler</li> </ul> <p>Geçici işçiler için sadece işçi sayısı gerekir.</p> <p>Okuma yazması olmayan grup üreticileri, yukarıdaki bilgileri sözlü olarak verebilir.</p>   | ✓                   |             |             |               |

Bir sonraki sayfaya geçmeden önce gereklilikleri ve geçerliliklerini okuyun

## 1.2.4

### Daimi ve geçici işçilerin kayıtları tutulmaktadır

Sonia, arazi grubu yöneticisi olarak, James, büyük bir arazinin yöneticisi olarak ve Amina, bireysel sertifikalı arazi sahibi olarak **güncel daimi ve geçici** işçilerin kayıtlarını tutmak zorundadır.



Konaklama sağlanan işçiler için ek bilgi toplamak gerekmektedir.



Hafif iş yapan çocuklar (12 ile 15 yaş arasında) ve genç işçiler (15 ile 18 yaş arasında) için de ek bilgi gereklidir.

## 1.2.5

### Daimi işçilerin kayıtları tutulmaktadır

Alex, Sonia'nın grubundaki küçük bir arazi sahibi olarak yalnızca **güncel daimi** işçilerin kayıtlarını tutmak zorundadır.



Geçici işçiler için yalnızca **işçi sayısını** sağlaması yeterlidir.



Alex eğer yazamıyorsa bu bilgiyi **sözlü olarak** da verebilir.

| No.   | Temel gereklilikler   | Grup sertifikasyonu |             |             | Bireys. sert. |
|-------|---|---------------------|-------------|-------------|---------------|
|       |   | K. araziler         | B. araziler | Grup yönet. | K/B           |
| 1.2.6 | Rainforest Alliance Standardı işçilerin veya grup üreticilerinin bilgilendirilmesini gerektirdiğinde, yönetim, bilgilerin işçilerin veya grup üreticilerinin ağırlıklı dil(ler)inde verilmesini sağlar. |                     | ✓           | ✓           | ✓             |



*Bir sonraki sayfaya geçmeden önce gerekliliği ve geçerliliğini okuyun*

## 1.2.6

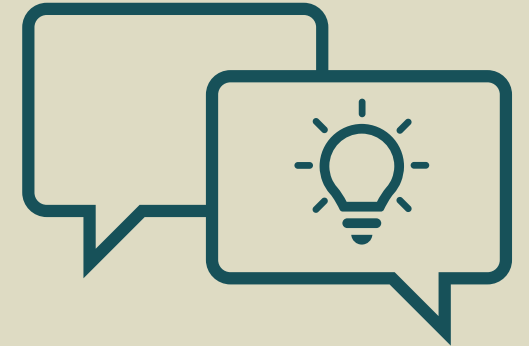
# Tüm bilgiler işçilerin veya grup üreticilerinin ağırlıklı dilinde verilmektedir



Sonia, grup üreticileri için tarımsal kimyasal kullanımı üzerine bir dizi eğitim oturumu düzenlemiştir. Bazı oturumlar için dışarıdan bir eğitmen tutmuştur.

Grubun tüm üreticileri Kamba konuşuyor, ancak hepsi İngilizceyi anlamıyor.

Bu nedenle, Sonia dış eğitmenin Kamba'da akıcı olmasını ve tüm eğitim oturumlarının herkesin anladığı dilde sağlanmasını garanti ediyor.





| No.   | Temel gereklilikler   | Grup sertifikasyonu |             |             | Bireys. sert. |
|-------|---|---------------------|-------------|-------------|---------------|
|       |   | K. araziler         | B. araziler | Grup yönet. | K/B           |
| 1.2.7 | <p><u>Grup yönetimi</u> ile her bir grup üreticisi arasında her iki tarafça da imzalanan bir Sözleşme bulunur. Parmak izleri veya tanımlanabilir işaretler imza yerine kullanılabilir. Sözleşme aşağıdakileri içermektedir:</p> <ul style="list-style-type: none"><li>Grup üreticisinin, Rainforest Alliance Standardı'na uyma yükümlülüğü.</li><li>Grup üreticisinin hem <u>iç hem de dış denetimleri</u> ve yaptırımları kabul etme yükümlülüğü.</li><li>Grup üreticisinin, <u>sertifikalı</u> olarak satılan herhangi bir ürünün kendi arazilerinden geldiği konusundaki garantisini.</li><li>Grup üreticisinin, grup yönetimi tarafından alınan kararlara, <u>şikayet</u> prosedürünü kullanarak karşı çıkma hakkı.</li><li>Grup üreticisinin, bu üreticinin arazi verilerini (coğrafi veriler, miktarlar, arazi yüzölçümü vb.), Rainforest Alliance Genel Hüküm ve Şartları ve Gizlilik Prensipli'nde açıklandığı şekilde tedarik zinciri kapsamında kullanma, yayınlama ve paylaşma amacıyla grup yönetimi ve Rainforest Alliance ile paylaşmaya yönelik anlaşması.</li></ul> <p>Her grup üreticisi, sözleşmeyi anlar. Sözleşmeler merkezi olarak arşivlenir ve talep edildiği takdirde her grup üreticisine birer kopyası verilir.</p> |                     |             | ✓           |               |
| 1.2.8 | Sertifikasyona ve uygunluğa yönelik kayıtlar en az beş yıl boyunca saklanır.  | ✓                   | ✓           | ✓           | ✓             |



Bir sonraki sayfaya geçmeden önce gereklilikleri ve geçerliliklerini okuyun

## 1.2.7

# Grup yönetimi ile her bir grup üreticisi arasında her iki tarafça da imzalanan bir Sözleşme bulunur



Parmak izleri veya tanımlanabilir işaretler imza yerine kullanılabilir.

Sonia, her grup üreticisinin anlaşmayı anladığından emin oluyor. Anlaşmaları **merkezde** arşivliyor ve **her grup üreticisi için bir kopya sağlıyor**.

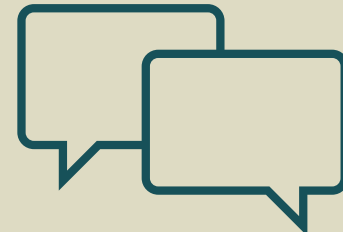


## 1.2.7

# Anlaşma, üreticilerin haklarını ve yükümlülüklerini, ayrıca grup yöneticisinin haklarını ve yükümlülüklerini belirtir

Sözleşme aşağıdakileri içermektedir:

- Grup üreticisinin **standarda uyma** yükümlülüğü.
- Grup üreticisinin **iç denetimleri, dış denetimleri ve yaptırımları kabul etme** yükümlülüğü.
- Grup üreticisinin **sadece arazisinden gelen ürünü** sertifikalı olarak sunma yükümlülüğü.
- Grup üreticisinin grup yönetimi tarafından alınan **kararlara itiraz etme hakkı**.
- Grup üreticisinin Rainforest Alliance ile **veri paylaşımına onay verme hakkı**.

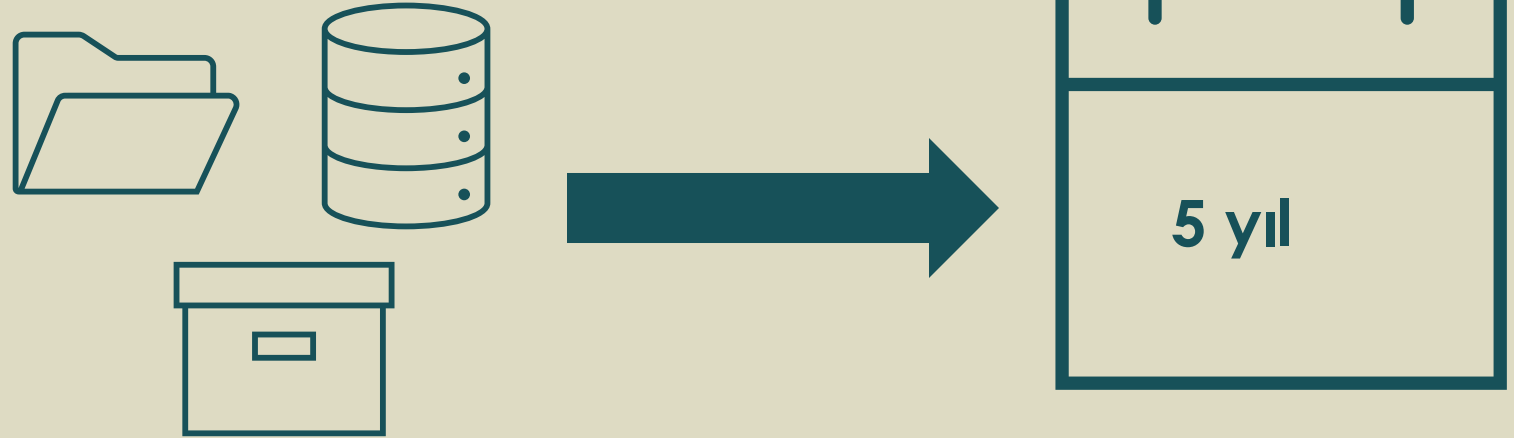


## 1.2.8

# Sertifikasyon amaçlı kayıtlar en az beş yıl süreyle saklanır



Sonia, sertifikasyon amaçlı kayıtları ve uyumu en az beş yıl süreyle saklar. Kayıtlar, dosyalanmış dokümanlar veya dijital dosyalar şeklinde olabilir. En az beş yıl süreyle atılmamalı veya silinmemelidir.



## Vaka senaryosu



Yeni bir kahve üreticisi Sonia'nın grubuna katılıyor. Yeni üretici ile grup yöneticisinin hak ve yükümlülüklerini içeren bir anlaşma yapıyorlar ve imzalıyorlar.

Sonia grup yöneticisi olarak anlaşmayı ofisinde dosyalıyor. Onu ofiste kalıcı olarak saklıyor ve asla atmıyor.



?

**Sonia, anlaşma için doğru prosedürü takip ediyor mu?**

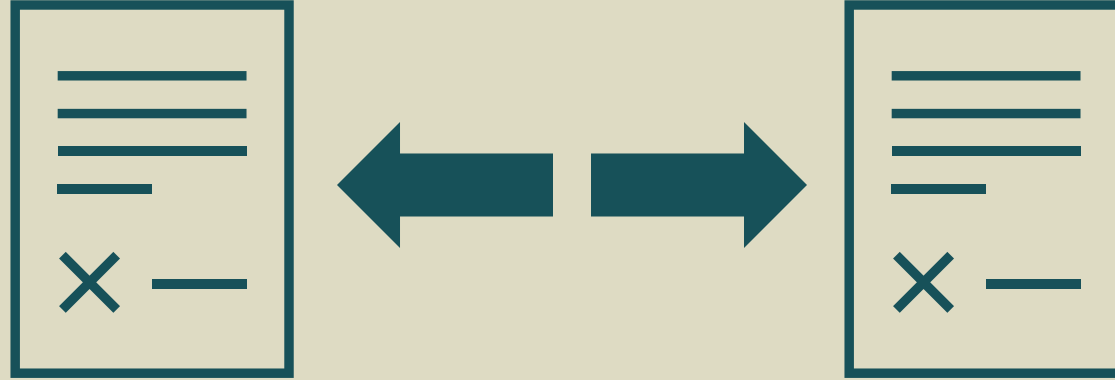
*Cevabı düşünmeden bir sonraki sayfaya geçmeyin*



## Vaka senaryosu - Çözüm



**Hayır**, Sonia doğru prosedürü takip etmiyor. İmzalı anlaşmayı ofisinde merkezi olarak arşivlemek yeterli değildir. Ayrıca bir kopyasını alıp yeni üretici ile paylaşması gerekiyor.







**RAINFOREST  
ALLIANCE**

[rainforest-alliance.org](https://rainforest-alliance.org)